

Monteringsanvisning NIDC/KC-0055, -1155. NIDC/KC-1133
NID-900, -1100, -0055, -1155. NIK-900, -1100
150511/Rolf Karlsson



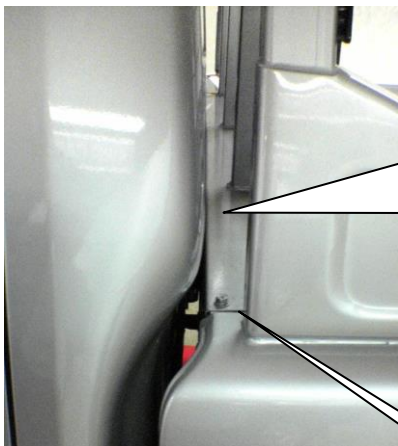
Läs först igenom hela monteringsanvisningen och kontrollera innehållet i monteringsseten.

Monteringsseten består av:

- 6 st. Klammor
- 1 st. Skyddsfolie för flakkant bakläm
- 1,7 m. Krongummlist
- 2 st. Skruv M6S 5*12
- 2 st. Bricka BRB 5,3*15
- 2 st. Staps (Självgående skruv)
- 2 st. Frontfäste
- 8 st. Bricka BRB 6,4*18

OBS!

På Nissan D40 finns ett antal ställen i flaklådans framstam där det finns stora möjligheter för vatten att tränga in. För att eliminera detta problem bör flaklådan tättas före montering av flaklock eller kåpor



Applicera krongummlisten på överkant av flaklådans framstam (inte ut på flakkanten) så att den täcker avståndet från plåtkant "A" till motsvarande punkt på andra sidan (undvik att klistra listen ovanpå bult skallarna), i längdled placeras gummlisten utefter framkanten på stöttorna i lastförskjutningsskyddet.

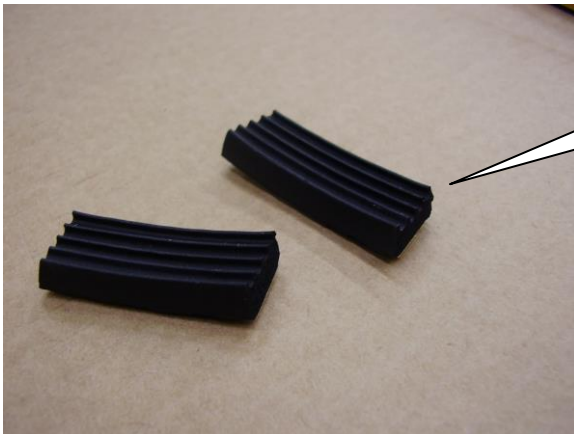
A



Om bilen är försedd med fabriksmonterade rails måste bakre ändbeslagen tas bort för att få ner kåpans framstam mellan hytt och lastförskjutningsskydd



Lyft försiktigt kåpan på plats på bilen och dra den bakåt tills den med framstammens nedre fläns går emot lastförskjutningsskyddet



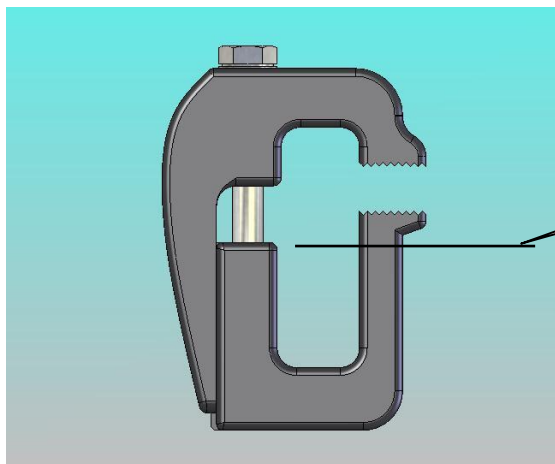
Klipp till 2st bitar av medföljande krongummilist ca: 5 cm/st.

Placera ut fastsättningsklammorna enl. bilden och dra fast med **max. 10Nm** åtdragningsmoment
OBS! Se not. vid nästa bild.

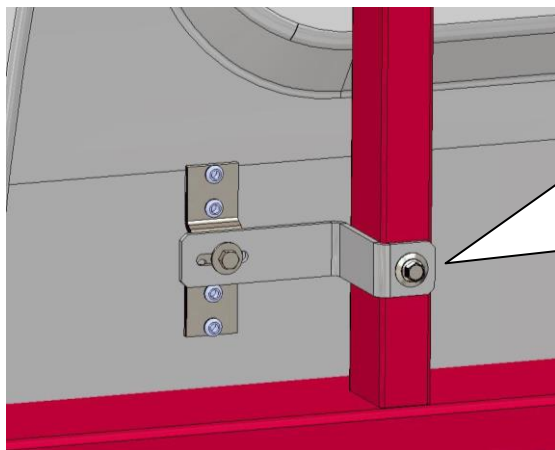


Om bilen är försedd med s.k. C-rail måste de två främre klammorna på resp. sida modifieras för att få plats mellan C-rail och flakkant. Såga bort den markerade delen av klammans underdel i höjd med linjen.

Använd de två bitarna och stoppa mellan befintlig krongummi på kåpan och invändig flakkant. För att minska risken att bakluckan skaver på utsidan av kåpan.

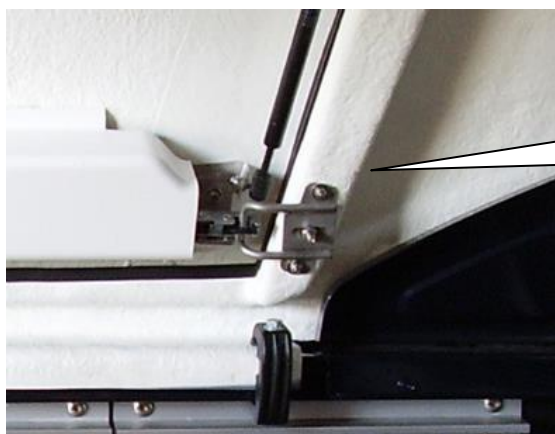


Såglinje

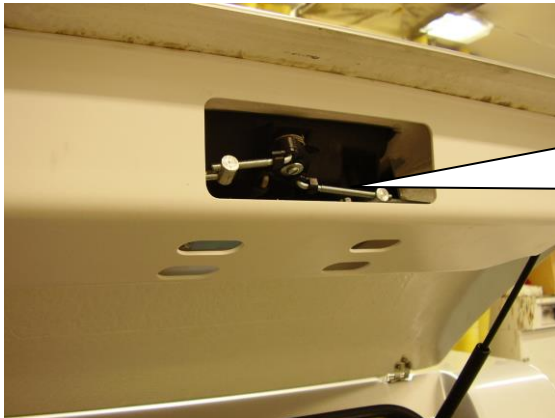


Montera frontfästen enligt bild.
Placera beslaget med anliggning mot stolpen i lastförskjutningsskyddet och skruva fast det mot det befintliga beslaget i kåpan
Markera på stolpen var hålet för den självgående skruven ska borras.
Borra hål 4,9-5,0 mm i stolpen och dra fast skruven. Gör motsvarande på höger sida.
För att inte pressa framstammen på kåpan framåt kan det vara nödvändigt att lägga brickor mellan beslag och stolpe.

Kåpor med "slamlock"



Kontrollera att luckorna går lätt att stänga och att låsen är rätt injusterade, vid behov justera lås eller låsbygel.



Vid mittlåset finns möjlighet att justera längden på låsstängerna genom att lossa på plastclipset och vrida på låsstången som är gängad i skarven mot låskroken.

Kåpor med "spanjolettlåsning"



Kontrollera att luckorna går lätt att stänga och att låsen är rätt injusterade, vid behov justeras höjden på glidvinkeln.

Rengör baklämnen och applicera skyddstejpen där gummlisten från bakluckan ligger an.

Efter en tids körning bör samtliga fastsättningsbeslag kontrolleras och vid behov efterdras.